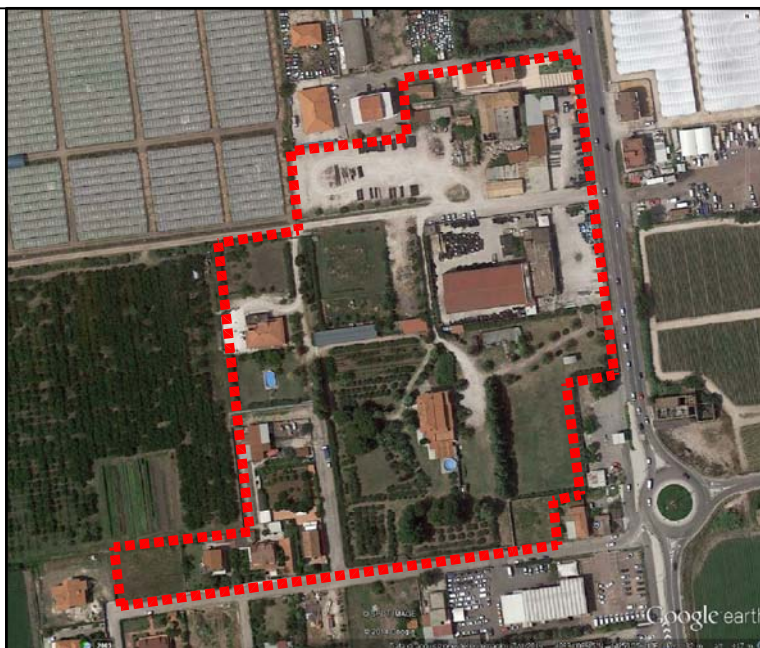




# COMUNE DI EBOLI

## PROVINCIA DI SALERNO

### P.U.A. "CORNO D'ORO" SUB-AMBITO SUD 1



**I COMMITTENTI:** Roviello Salvatore  
Via Dei Lauri, 14 - 84025 Eboli (SA)

#### PROGETTAZIONE

A&G Engineering srls

**Tavola:**  
ELAB.

**Elaborato:**  
Computo metrico estimativo delle opere di  
urbanizzazione da realizzare

**Scala:**

**Data:** maggio 2016

**File:**

REV.	DATA	DESCRIZIONE MODIFICA
1		
2		
3		
4		

Premessa.....	2
Categorie delle opere di urbanizzazione primaria a scampo.....	4
Quadro riepilogativo dei costi delle Opere di Urbanizzazione a scampo.....	6

---

# COSTO DELLE OPERE DI URBANIZZAZIONE PRIMARIA

---

## Premessa

In base a quanto previsto nelle tavole del progetto di piano di lottizzazione, si definiscono gli importi per l'esecuzione delle opere di urbanizzazione primaria del comparto. Si premette che la stima dei costi fornisce indicazioni di massima in relazione agli studi preliminari riguardanti le opere di urbanizzazione primarie per cui si rimanda ad approfondimenti e dettagli durante la fase di attuazione dell'intervento. Tale stima è fondata sul confronto dell'opera da realizzare con opere simili già realizzate nell'ambito del mercato locale. Sono state individuate quindi delle categorie di opere relative all'urbanizzazione primaria la cui realizzazione comporta costi omogenei ed in seguito calcolate le quantità utilizzando opportuni parametri tecnici.

Il progetto delle opere di urbanizzazione individua gli interventi di urbanizzazione necessari per assicurare l'autonomia funzionale dei nuovi insediamenti residenziali e terziari previsti dal PUA relativo al Sub-Ambito SUD 1 "Corno d'Oro" e per soddisfare il fabbisogno di standard urbanistici richiesto dal PRG. Il progetto riguarda tutte le opere da realizzarsi. Restano a carico dei soggetti attuatori, su sedimi da cedere al Comune, le urbanizzazioni primarie che devono assicurare la funzionalità dei lotti di nuova edificazione e vale a dire:

1. Strade e parcheggi;
2. rete telefonica;
3. rete idrica;
4. rete elettrica e pubblica illuminazione;
5. rete fognaria;
6. rete acque bianche;
7. verde e verde attrezzato

Le aree da cedere al Comune accolgono, oltre agli interventi per l'urbanizzazione primaria, anche gli interventi secondari e di sistemazione superficiale delle opere pubbliche, quali: viabilità pedonale, aree attrezzate per lo sport, parcheggi pubblici, isola ecologica, e tutti gli impianti ed i sottoservizi necessari per garantire il soddisfacimento degli standards urbanistici. Negli elaborati grafici sono evidenziate tutte le aree che sono interessate dalle opere di urbanizzazione, che unitamente alla presente relazione, completano, con maggior dettaglio, la descrizione di tali opere. A seguito dei lavori tali aree verranno

cedute dai proponenti al Comune di Eboli. Le modalità per realizzare le opere di urbanizzazione (relative a tempi di progettazione, costi, direzione lavori e collaudi, contabilità e gestione delle opere a scomputo, ecc.) sono disciplinati dalla Convenzione, oltre che della normativa vigente in merito alla disciplina e gestione delle opere pubbliche.

## Categorie delle opere di urbanizzazione primaria a scomputo

Con riferimento al progetto delle opere di urbanizzazione, per una valutazione sintetica dei costi di intervento relativi alle Sistemazioni Superficiali, il costo delle singole lavorazioni è stato accorpato per gruppi omogenei principali e ricondotto a valori parametrici in funzione di misure di superficie o lunghezza dell'opera finita. Tali costi riguardano le seguenti categorie di lavori: realizzazione delle principali infrastrutture a rete (fognatura bianca, nera, acquedotto, illuminazione pubblica); sistemazione della viabilità esistente; sistemazione delle aree superficiali. Per la parte relativa alle infrastrutture a rete si fa riferimento allo sviluppo dei costi articolato tramite opere analoghe già realizzate sul territorio.

Le categorie delle opere individuate per la realizzazione delle urbanizzazioni primarie del comparto edilizio sono:

a) Strade	Quantità	Costo Unitario
strada di previsione e strada da ampliare:	mq. 4660	€/mq 35,00
b) Parcheggi		
Isolato StrB	mq. 750	€/mq 35,00
Fabbricati A1-A2	mq 2925,60	€/mq 35,00
c) Rete idrica		
Lunghezza complessiva del tronco idrico:	m. 236,00	€/m 60,00
d) Rete telefonica		
Lunghezza complessiva della rete telefonica:	m. 527,00	€/m 30,00
e) Rete elettrica e pubblica illuminazione		
Lunghezza complessiva della rete elettrica compreso l'impianto di pubblica illuminazione	m. 900,00	€/m.40,00
f) Rete fognaria nera		
Lunghezza complessiva della fognatura	m. 392,00	€/m 70,00

g) Rete acque bianche			
Lunghezza complessiva della rete	m. 650,00	€/m 70,00	
h) Verde pubblico			
Superficie	mq. 1040,00	€/m 20,00	
i) Parco giochi	mq. 350	€/m 35,00	
j) Impianto sportivo	mq. 1200	€/m 65,00	

## Quadro riepilogativo dei costi delle Opere di Urbanizzazione a scomputo

La somma dei costi derivanti dalle opere di urbanizzazioni primarie relative al comparto edificatorio “Corno d’Oro Sub-Ambito Sud 1” è riportata nella sottostante tabella. Il calcolo dell’ammontare degli oneri di urbanizzazione a carico di ciascuno dei lotti di progetto sarà calcolata in base alla volumetria espressa da ciascun lotto. Gli importi delle tabelle seguenti costituiscono una stima di massima dei costi di realizzazione delle opere con l’esclusione di: IVA, oneri per la progettazione, direzione lavori, coordinamenti di cui al D.Lgs. 81/08, oneri aggiuntivi di sicurezza, imprevisti, ecc.

<b>COMPARTO EDIFICATORIO CORNO D’ORO SUB-AMBITO SUD 1</b>				
<b>TIPOLOGIA OPERE</b>	<b>DATI DIMENSIONALI</b>		<b>COSTI</b>	
	LUNGHEZZA	SUPERFICIE	UNITARIO	TOTALE
<b>STRADE</b>		<b>4660</b>	<b>€ 30,00</b>	<b>€ 139.800,00</b>
<b>PARCHEGGI</b>		<b>3675,60</b>	<b>€ 30,00</b>	<b>€ 110.268,00</b>
<b>RETE IDRICA</b>	<b>236</b>		<b>€ 60,00</b>	<b>€ 14.160,00</b>
<b>RETE TELEFONICA</b>	<b>527</b>		<b>€ 30,00</b>	<b>€ 15.810,00</b>
<b>RETE ELETTRICA E PUBBLICA ILLUMINAZIONE</b>	<b>900</b>		<b>€ 40,00</b>	<b>€ 36.000,00</b>
<b>RETE FOGNARIA</b>	<b>392</b>		<b>€ 60,00</b>	<b>€ 23.520,00</b>
<b>RETE ACQUE BIANCHE</b>	<b>650</b>		<b>€ 40,00</b>	<b>€ 26.000,00</b>
<b>VERDE PUBBLICO</b>		<b>1040</b>	<b>€ 20,00</b>	<b>€ 20.800,00</b>
<b>PARCO GIOCHI</b>		<b>350</b>	<b>€ 35,00</b>	<b>€ 12.250,00</b>
<b>IMPIANTO SPORTIVO</b>		<b>1200</b>	<b>€ 65,00</b>	<b>€ 78.000,00</b>
<b>TOTALE</b>				<b>€ 476.608,00</b>